



กรมอนามัย  
DEPARTMENT OF HEALTH

การศึกษาปัจจัยที่มีความสัมพันธ์ต่อพัฒนาการเด็ก :  
กรณีพื้นที่โครงการพัฒนาเพื่อความมั่นคงในพื้นที่ชายแดนอันเนื่องมาจากพระราชดำริ  
เขตกองทัพภาคที่ 3

อาริสรา ทองเหม  
หัวหน้ากลุ่มสนับสนุนวิชาการและการวิจัย  
สำนักส่งเสริมสุขภาพ กรมอนามัย



กรอบ  
ความจำเป็น  
4 ประเด็น

# แผน “ยุทธศาสตร์การพัฒนาเพื่อเสริมความมั่นคงของชาติในระดับพื้นที่ (พ.ศ. 2561 – 2564 )”

## ยุทธศาสตร์ที่ 2. การเสริมสร้างศักยภาพและภูมิคุ้มกันของคน ชุมชน และพื้นที่เป้าหมายอย่างยั่งยืน

1  
คำฟอสอน  
ความสำคัญ  
เกี่ยวกับการเลี้ยง  
ดูเด็กแต่ละวัย

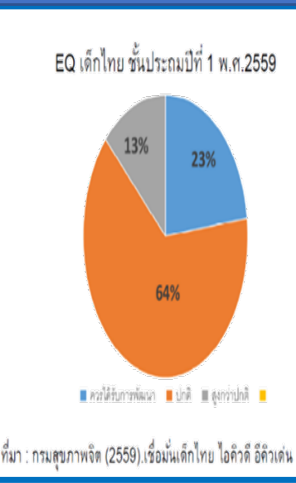
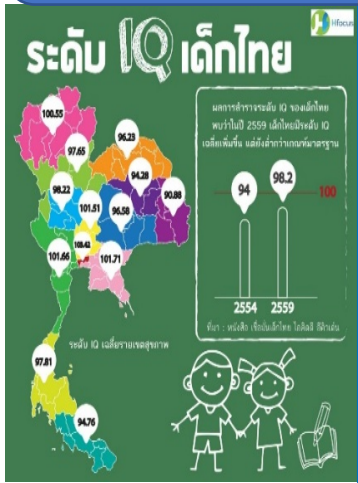


2  
ปัจจัยเสี่ยงการเรียนรู้เด็ก  
ปฐมวัยไทย  
พัฒนาการล่าช้า 38.9%  
โดยเฉพาะด้าน  
ภาษา/สังคม

นักเรียนกลุ่มตัวอย่าง อายุ 49 - 54 เดือนใน  
โรงเรียนเป้าหมาย มีพัฒนาการสมวัย ร้อยละ  
61.1 และสงสัยล่าช้า ร้อยละ 38.9 ส่วน  
พัฒนาการสงสัยล่าช้าสูงสุด ด้านกล้ามเนื้อ  
เล็กและสติปัญญา (FM) ด้านการเข้าใจภาษา  
(RL) มีค่าเท่ากับ ร้อยละ 27.8 พัฒนาการด้าน  
การใช้ภาษา (EL) สงสัยล่าช้า ร้อยละ 11.1

3

เด็กวัยเรียน IQ ไม่ได้มาตรฐาน EQ ค่าเฉลี่ย  
ต่ำกว่ามาตรฐานเด็กมีปัญหาการเรียน

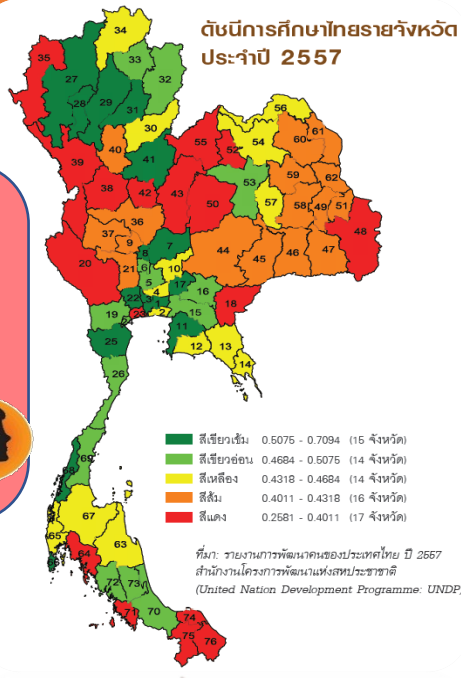


สถานการณ์ 4 โรคหลักวัยเรียน

กลุ่มอาการ / โรค	ความชุก / อุบัติการณ์	มีจุดตกค้างที่โรงเรียนประถมศึกษา (เฉลี่ยปี 14 ปี) ประเทศไทย ปี 2558 (11,759,556 คน)
โรคตาเข	ร้อยละ 5.85*	593,859 คน
กลุ่มอาการผิดปกติ	2.5 - 100**	23,520 - 59,798 คน
กลุ่มโรคฟัน	ร้อยละ 4.6***	470,382 - 705,573 คน
กลุ่มโรคผิวหนัง (ชนิดที่พบบ่อยที่โรงเรียน)	ร้อยละ 6.81****	800,826 คน

\* ฐานข้อมูลข้อมูลสุขภาพเด็กไทย : ทั่วประเทศ ปี 254  
\*\* National Development Decade - 4th National Survey, 2005  
\*\*\* ความผิดปกติของฟันที่โรงเรียนประถมศึกษา ปี 2545  
\*\*\*\* ข้อมูลจากศูนย์ส่งเสริมสุขภาพเด็กไทย 254

เพื่อความมั่นคงประเทศเน้น การ  
“พัฒนาคน” เริ่มจาก  
ฐานราก “เด็ก” ให้มีความเข้มแข็ง  
ทางความคิด ฉลาด  
มีคุณธรรม รับผิดชอบ



4  
ดัชนีการศึกษาราย  
จังหวัดของไทย  
ประจำปี 2557  
(Education index)

แผนที่นี้ ระดับคะแนน 0-1  
สีเขียวเข้มแสดงจังหวัดมี  
ดัชนีการศึกษาสูงสุด  
สีแดงแสดงดัชนีการ  
ศึกษาต่ำสุด



กลุ่มสนับสนุนวิชาการและการวิจัย

# วัตถุประสงค์การวิจัย

1. ศึกษาสถานการณ์พัฒนาการเด็ก พื้นที่โครงการพัฒนาเพื่อความมั่นคงในพื้นที่ชายแดน อันเนื่องมาจากพระราชดำริ เขตกองทัพภาคที่ 3
2. ศึกษาพฤติกรรมสุขภาพของมารดาช่วงตั้งครรภ์ คลอด และหลังคลอดและการเลี้ยงดู เด็กของครอบครัว
3. ศึกษาปัจจัยที่มีความสัมพันธ์กับพัฒนาการเด็ก



## เอกสารและงานวิจัยที่เกี่ยวข้อง

การศึกษาปัจจัยที่มีผลต่อพัฒนาการเด็ก : กรณีพื้นที่โครงการพัฒนาเพื่อความมั่นคงในพื้นที่ชายแดนอันเนื่องมาจากพระราชดำริ เขตกองทัพภาคที่ 3 ครั้งนี้ ผู้วิจัยได้ทำการศึกษาค้นคว้าเอกสาร ตำราและทบทวน แนวคิด ทฤษฎี และงานวิจัยต่างๆที่เกี่ยวข้อง ดังนี้

1. แนวคิด ทฤษฎี เกี่ยวกับพัฒนาการของเด็กปฐมวัย
2. แนวคิด ทฤษฎี เกี่ยวกับปัจจัยที่มีผลต่อพัฒนาการเด็กปฐมวัย
3. พื้นที่โครงการพัฒนาเพื่อความมั่นคงในพื้นที่ชายแดนอันเนื่องมาจากพระราชดำริ เขตกองทัพภาคที่ 3
4. งานวิจัยที่เกี่ยวข้อง

## กรอบแนวคิดในการศึกษา

ตัวแปรอิสระ

ตัวแปรตาม

ปัจจัยด้านคุณลักษณะทางประชากรและสุขภาพของมารดาขณะตั้งครรภ์

- คุณลักษณะทางประชากรของมารดา : อายุ การศึกษา อาชีพ รายได้ครอบครัว
- สุขภาพของมารดาขณะตั้งครรภ์ : โรคประจำตัว ภาวะแทรกซ้อนช่วงตั้งครรภ์ การติดเชื้อระหว่างตั้งครรภ์ การได้รับวิตามินเสริมโฟเลต ไอโอดีน ธาตุเหล็ก อายุครรภ์ของมารดาเมื่อคลอด วิธีการคลอดน้ำหนักร่างกายแรกเกิด

ปัจจัยด้านสุขภาพเด็กและภาวะโภชนาการ

- สุขภาพเมื่อแรกเกิด : ภาวะขาดออกซิเจน
- สุขภาพของเด็กหลังคลอด : ภาวะแทรกซ้อนหลังคลอด โรคประจำตัว การเจ็บป่วย สุขภาพช่องปาก ภาวะโภชนาการ

ปัจจัยแวดล้อมและพฤติกรรมการเลี้ยงดูเด็ก

- อายุ การศึกษา อาชีพบิดาและผู้เลี้ยงดูเด็ก รายได้ครอบครัว สถานที่เลี้ยงดูเด็ก กลางวัน ผู้เลี้ยงดูเด็กหลักกลางวัน พฤติกรรมการเลี้ยงดูเด็ก : การอ่าน-เล่านิทาน การเล่นกับบุคคล การดูทีวี การเล่นโดยใช้สื่ออิเล็กทรอนิกส์คุณภาพ

พัฒนาการเด็ก 3 - 5 ปี

## วิธีการศึกษา

- **กลุ่มตัวอย่าง** ที่ศึกษาในครั้งนี้ แบ่งเป็น 2 กลุ่ม คือ
  - ✓ กลุ่มบิดา มารดา หรือผู้ดูแลเด็กอย่างน้อย 6 เดือน อย่างต่อเนื่อง ยินยอมและให้ความร่วมมือในการศึกษาวิจัย
  - ✓ กลุ่มเด็กที่มีอายุตั้งแต่ 3 ปี ถึง 5 ปี ไม่มีโรคทางพันธุกรรมหรือโรคที่มีผลต่อพัฒนาการ มีประวัติในสมุดบันทึกสุขภาพ ผู้ปกครองยินยอมให้เข้าร่วมในการวิจัย

- **วิธีการสุ่มตัวอย่าง**
  - ✓ การสุ่มตัวอย่างที่ใช้เป็นแบบ Simple random Sampling

# สถานที่ดำเนินการศึกษา

พื้นที่โครงการพัฒนาเพื่อความมั่นคงในพื้นที่ชายแดนอันเนื่องมาจากพระราชดำริ เขตกองทัพภาคที่ 3

จังหวัดเชียงใหม่ อำเภอเชียงดาว

โรงเรียน จำนวน 2 แห่ง ได้แก่ โรงเรียนบ้านอรุโณทัย โรงเรียนบ้านนาหวาย

ศูนย์พัฒนาเด็กเล็ก จำนวน 2 แห่ง ได้แก่ ศูนย์พัฒนาเด็กเล็กบ้านอรุโณทัย ศูนย์พัฒนาเด็กเล็กบ้านเมืองนะ

จังหวัดตาก อำเภออุ้มผาง

โรงเรียน จำนวน 2 แห่ง ได้แก่ โรงเรียนสามัคคีอุ้มผาง โรงเรียนชุมชนบ้านอุ้มผาง

ศูนย์พัฒนาเด็กเล็ก จำนวน 2 แห่ง ได้แก่ ศูนย์พัฒนาเด็กเล็กอบต.อุ้มผาง ศูนย์พัฒนาเด็กเล็กเทศบาลอุ้มผาง

จังหวัดแม่ฮ่องสอน อำเภอปาย และอำเภอเมือง

โรงเรียน จำนวน 4 แห่ง ได้แก่ โรงเรียนบ้านท่าโป่งแดง โรงเรียนบ้านห้วยเตี๋ย โรงเรียนบ้านหมอแปงและโรงเรียนบ้านแม่नाเต็ง

ศูนย์พัฒนาเด็กเล็ก จำนวน 4 แห่ง ได้แก่ ศูนย์พัฒนาเด็กเล็กบ้านผาบ่อง ศูนย์พัฒนาเด็กเล็กห้วยเตี๋ย

ศูนย์พัฒนาเด็กเล็กบ้านหมอแปง และศูนย์พัฒนาเด็กเล็กบ้านม่วงสร้อย

# เครื่องมือที่ใช้ในการวิจัย

## 1. สมุดบันทึกสุขภาพแม่และเด็ก



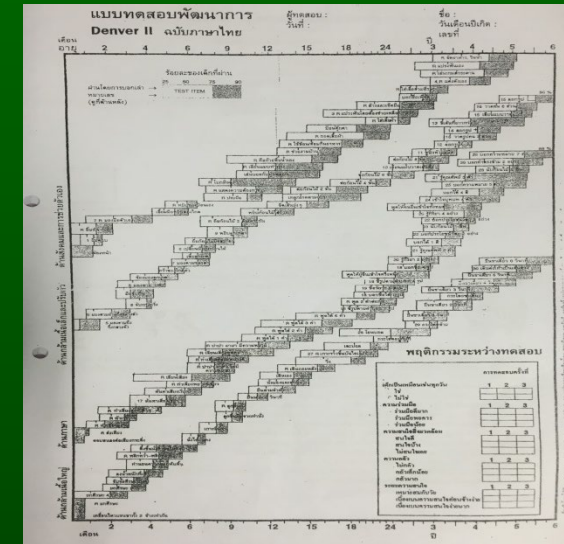
- 1. ข้อมูลแม่** : ประวัติสุขภาพของแม่ ตั้งแต่เริ่มตั้งครรภ์และครอบครัว ประวัติการตั้งครรภ์ ประวัติเจ็บป่วย การได้รับยาระหว่างตั้งครรภ์
- 2. ข้อมูลเด็ก** : บันทึกการคลอด ข้อมูลทารกแรกเกิด ได้แก่ น้ำหนักแรกเกิด ภาวะออกซิเจนเมื่อแรกเกิด

## 2. แบบสอบถาม บิดา มารดา หรือผู้เลี้ยงดูเด็ก

ประกอบด้วย 7 ส่วน คือ

- 1 ข้อมูลทั่วไปของเด็ก
- 2 ข้อมูลทั่วไปข้อมูลพ่อแม่หรือผู้เลี้ยงดูเด็ก
- 3 ภาวะสุขภาพแม่
- 4 ภาวะสุขภาพเด็ก
- 5 การศึกษาความรู้และใช้สมุดบันทึกสุขภาพแม่และเด็ก
- 6 แบบประเมินการเลี้ยงดูเด็ก
- 7 ผลการตรวจพัฒนาการเด็ก (ประเมินโดย Denver II)

## 3. แบบประเมินพัฒนาการเด็ก Denver II (ฉบับภาษาไทย)



ประเมินพัฒนาการ 4 ด้าน คือ ด้านสังคม และการช่วยเหลือตนเอง ด้านกล้ามเนื้อมัดเล็ก ด้านภาษาและด้านกล้ามเนื้อมัดใหญ่

# ขั้นตอนการวิจัย



# สถิติที่ใช้ในการวิเคราะห์ข้อมูล

สถิติเชิงพรรณนา ความถี่ ร้อยละ ค่าเฉลี่ย ส่วนเบี่ยงเบน มาตรฐาน  
สถิติวิเคราะห์ความสัมพันธ์ ใช้ไคสแควร์ (Chi-Square Test)

## ประโยชน์ที่คาดว่าจะได้รับ

1. เพื่อทราบสถานการณ์และปัจจัยที่มีความสัมพันธ์ปัจจัยที่มีความสัมพันธ์ต่อพัฒนาการเด็ก : กรณีพื้นที่โครงการพัฒนาเพื่อความมั่นคงในพื้นที่ชายแดนอันเนื่องมาจากพระราชดำริ เขตกองทัพภาคที่ 3
2. เพื่อเป็นข้อมูลในการกำหนดข้อเสนอเชิงนโยบายและยุทธศาสตร์เพื่อการขับเคลื่อนพัฒนาเด็ก
3. เพื่อนำข้อมูลที่ได้มาใช้ในการมาประเมินผลและวางแผนการพัฒนารูปแบบการส่งเสริมพัฒนาการเด็กให้มีประสิทธิภาพ

## ผลการศึกษา

ส่วนที่ 1.สถานการณ์พัฒนาการเด็ก  
พื้นที่โครงการพัฒนาเพื่อความมั่นคงในพื้นที่ชายแดนอันเนื่องมาจากพระราชดำริ  
เขตกองทัพภาคที่ 3

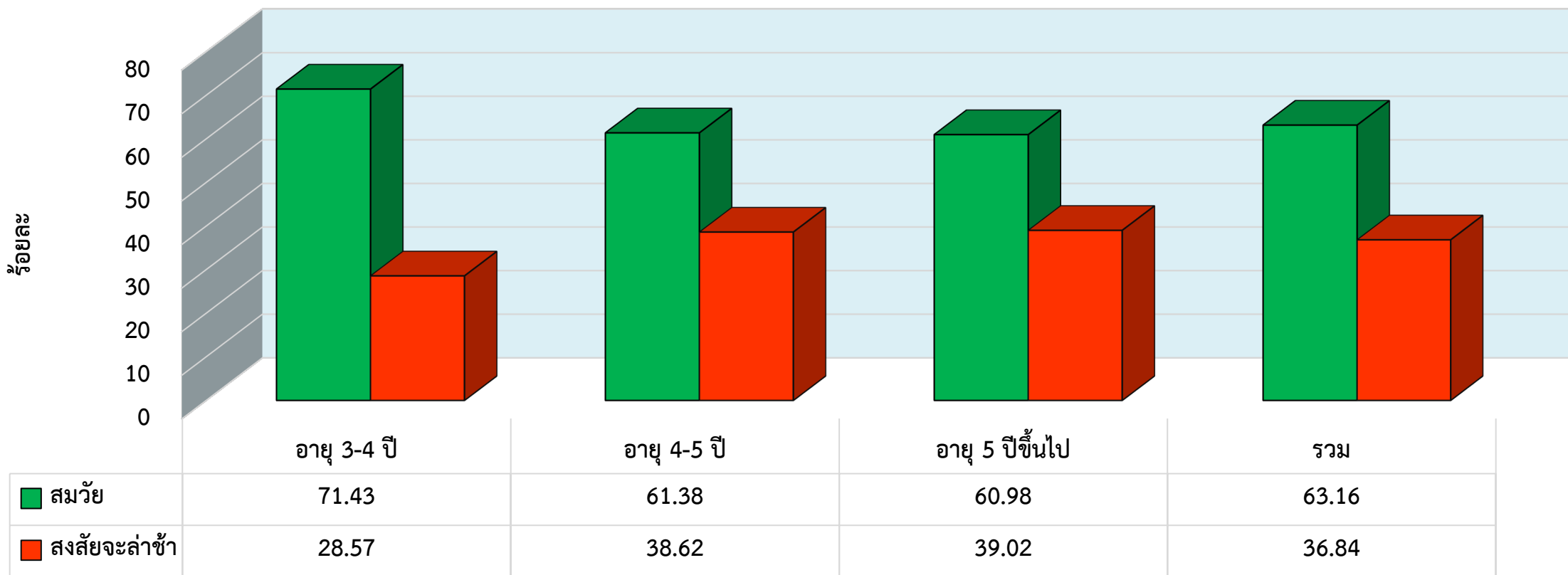


กรมอนามัย  
DEPARTMENT OF HEALTH

# ผลการศึกษา

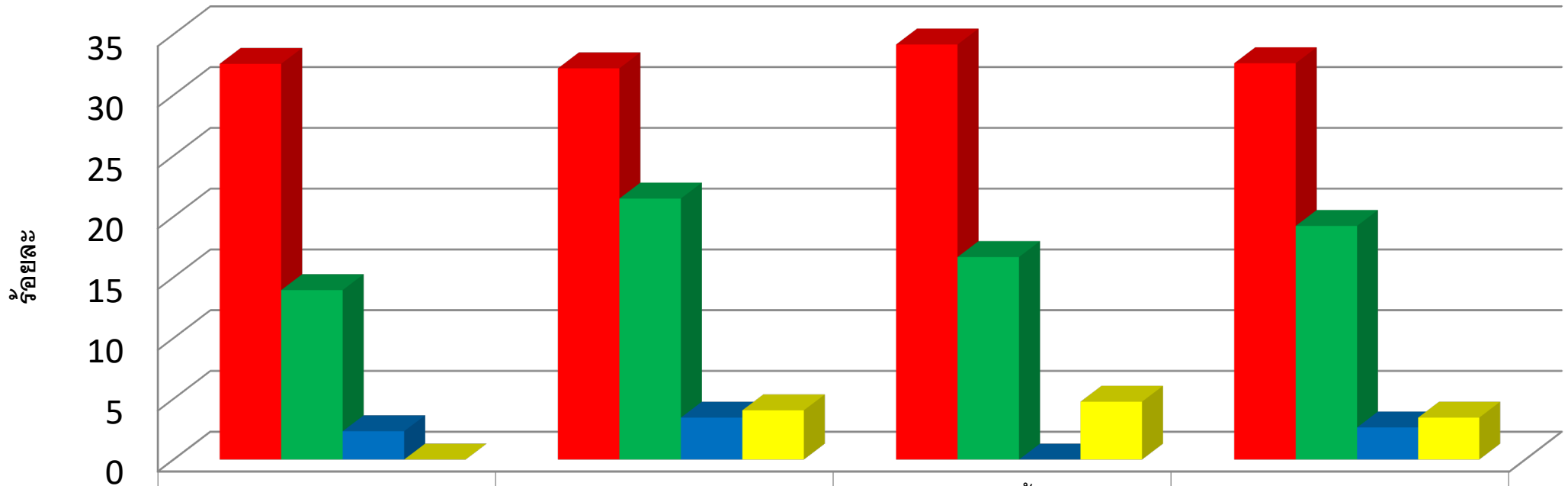
1. สถานการณ์พัฒนาการเด็ก : พื้นที่โครงการพัฒนาเพื่อความมั่นคง ในพื้นที่ชายแดน  
อันเนื่องมาจากพระราชดำริ เขตกองทัพภาคที่ 3

กราฟแสดงพัฒนาการโดยรวม แยกตามกลุ่มอายุ



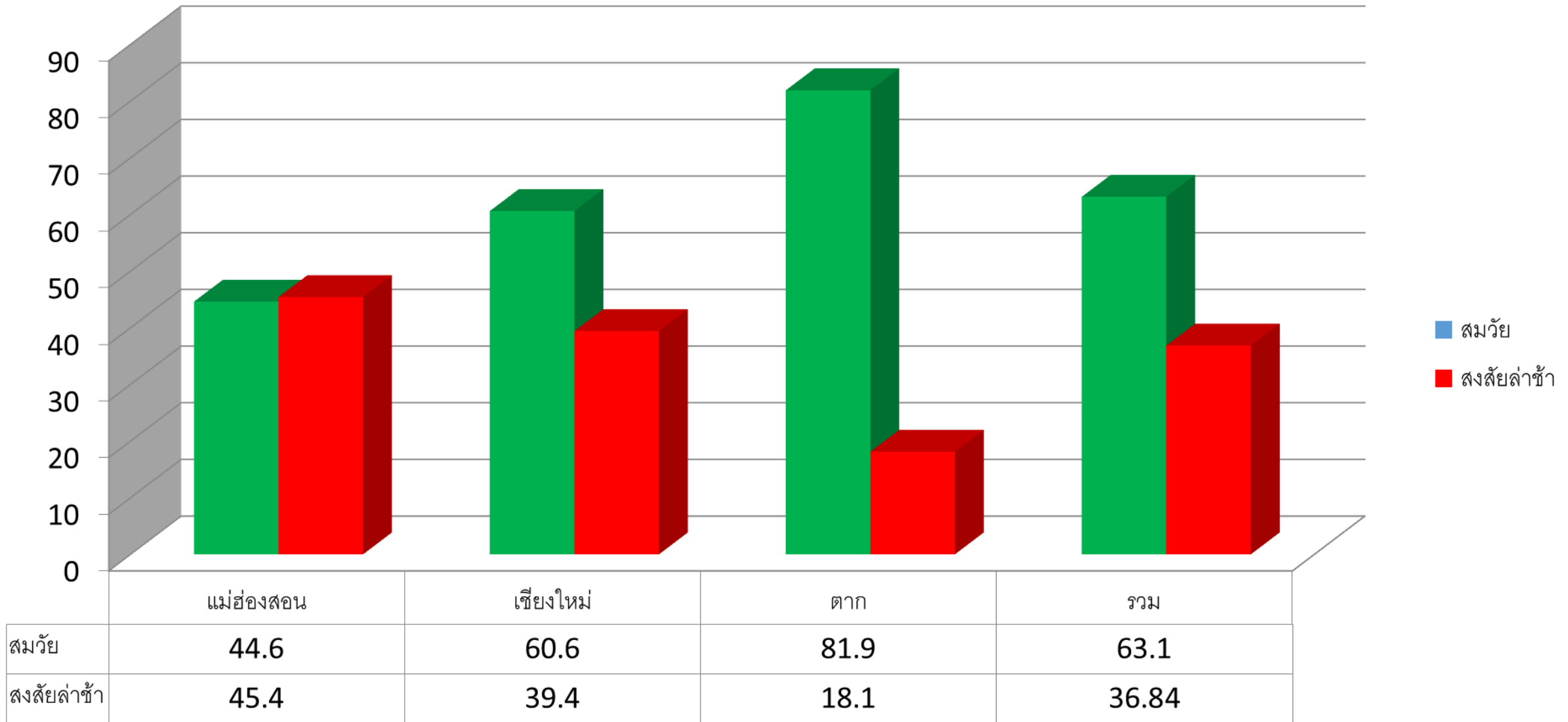
# พัฒนาการสงสัยล่าช้าแต่ละด้าน แยกตามกลุ่มอายุ

กราฟแสดงพัฒนาการสงสัยล่าช้า แยกตามกลุ่มอายุ

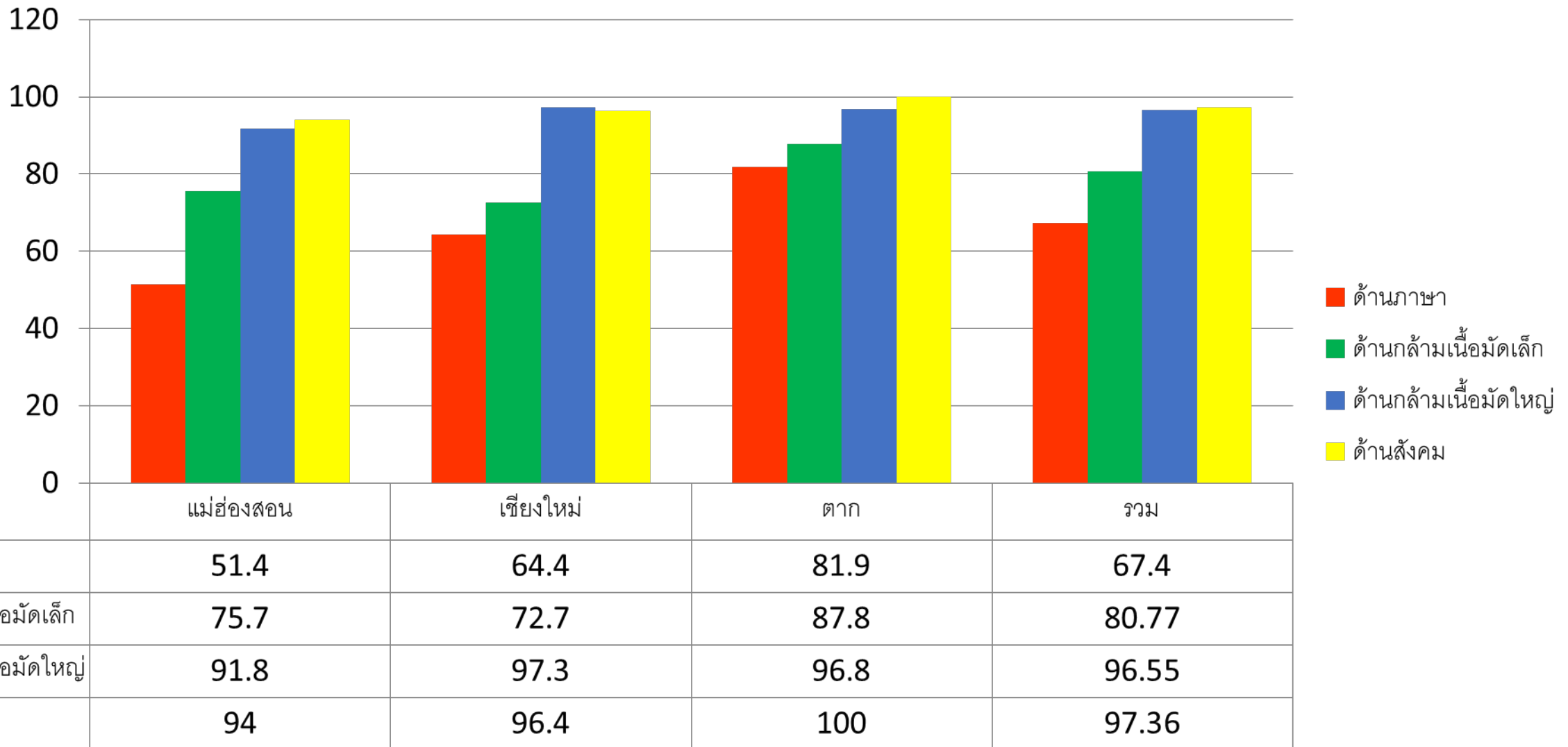


ด้าน	อายุ 3-4 ปี	อายุ 4-5 ปี	อายุ 5 ปีขึ้นไป	รวม
ด้านภาษา	32.56	32.19	34.15	32.61
ด้านกล้ามเนื้อมัดเล็ก	13.95	21.48	16.67	19.23
ด้านสังคมและการช่วยเหลือตนเอง	2.33	3.45	0	2.64
ด้านกล้ามเนื้อมัดใหญ่	0	4.05	4.76	3.45

# พัฒนาการเด็กโดยรวมรายจังหวัดในพื้นที่ พ.ม.พ



# พัฒนาการสมวัยรายด้านรายจังหวัดในพื้นที่ พ.ม.พ



## ผลการศึกษา

ส่วนที่ 2.  
พฤติกรรมสุขภาพของมารดาช่วงตั้งครรภ์ คลอด และหลังคลอด  
และการเลี้ยงดูเด็กของครอบครัว

## 2. พฤติกรรมสุขภาพของมารดาช่วงตั้งครรภ์ คลอด และหลังคลอดและการเลี้ยงดูเด็กของครอบครัว

รายการ	จำนวน	ร้อยละ
อายุของแม่ขณะตั้งครรภ์(n=185)		
- ต่ำกว่า 20 ปี	47	25.41
- 20-30 ปี	91	49.19
- 31-40 ปี	43	23.24
- 41-50 ปี	4	2.16
- มากกว่า 50 ปี	0	0.00
$\bar{x} = 25.86, SD = 6.722,$ Min = 10, Max = 45		
การฝากครรภ์ของมารดา		
- ไม่ทราบ	7	4.17
- ไม่ฝากครรภ์	1	0.60
- ฝากครรภ์	160	95.24

## 2. พฤติกรรมสุขภาพของมารดาช่วงตั้งครรภ์ คลอด และหลังคลอดและการเลี้ยงดูเด็กของครอบครัว

อายุครรภ์เมื่อฝากครรภ์ครั้งแรก (n= 182)

- น้อยกว่า 12 สัปดาห์
- 13 – 20 สัปดาห์
- 21 – 30 สัปดาห์
- มากกว่า 30 สัปดาห์

จำนวน

ร้อยละ

80

43.96

70

38.46

27

14.84

5

2.75

$\bar{x}$  = 14.71, SD = 6.85,

Min = 1, Max = 44

การประเมินความเสี่ยงหญิงตั้งครรภ์(n= 100)

- ประเมิน
- ไม่ได้ประเมิน
- ไม่ทราบ

64

64.00

24

24.00

12

12.00

## 2. พฤติกรรมสุขภาพของมารดาช่วงตั้งครรภ์ คลอด และหลังคลอดและการเลี้ยงดูเด็กของครอบครัว

โรคประจำตัวขณะตั้งครรภ์ (n = 203)	จำนวน	ร้อยละ
- ไม่มี	8	3.94
- มี	195	96.06
ระบุโรคที่พบ (n= 104)		
- เบาหวาน	2	1.93
- ความดันโลหิตสูง	0	0.00
- รัยรอยด์	0	0.00
- โรคหัวใจ	0	0.00
- โรคโลหิตจาง	0	0.00
- โรคธาลัสซีเมีย	1	0.96
- อื่น ๆ ระบุ	1	0.96

## ผลการศึกษา

### 2. พฤติกรรมสุขภาพของมารดาช่วงตั้งครรภ์ คลอด และหลังคลอดและการเลี้ยงดูเด็กของครอบครัว

รายการ	จำนวน	ร้อยละ
ภาวะแทรกซ้อนขณะตั้งครรภ์ (n= 199)		
- ไม่มี	193	97.00
- มี	6	3.00
การติดเชื้ระหว่างตั้งครรภ์ (n= 202)		
- มี	1	0.50
- ไม่มี	142	70.29
- ไม่ทราบ	59	29.21

## 2. พฤติกรรมสุขภาพของมารดาช่วงตั้งครรภ์ คลอด และหลังคลอดและการเลี้ยงดูเด็กของครอบครัว

การดื่มแอลกอฮอล์ขณะตั้งครรภ์(n= 189)	จำนวน	ร้อยละ
- ไม่ดื่ม	182	96.30
- ดื่ม	7	3.70
ลักษณะการดื่ม (n= 1)		
- ทุกวัน	0	0.00
- ดื่ม 1 ครั้งต่อสัปดาห์	1	100.00
- ดื่ม 1 ครั้งต่อเดือน	0	0.00
- ดื่ม 1-2 ครั้งระหว่างตั้งครรภ์	0	0.00

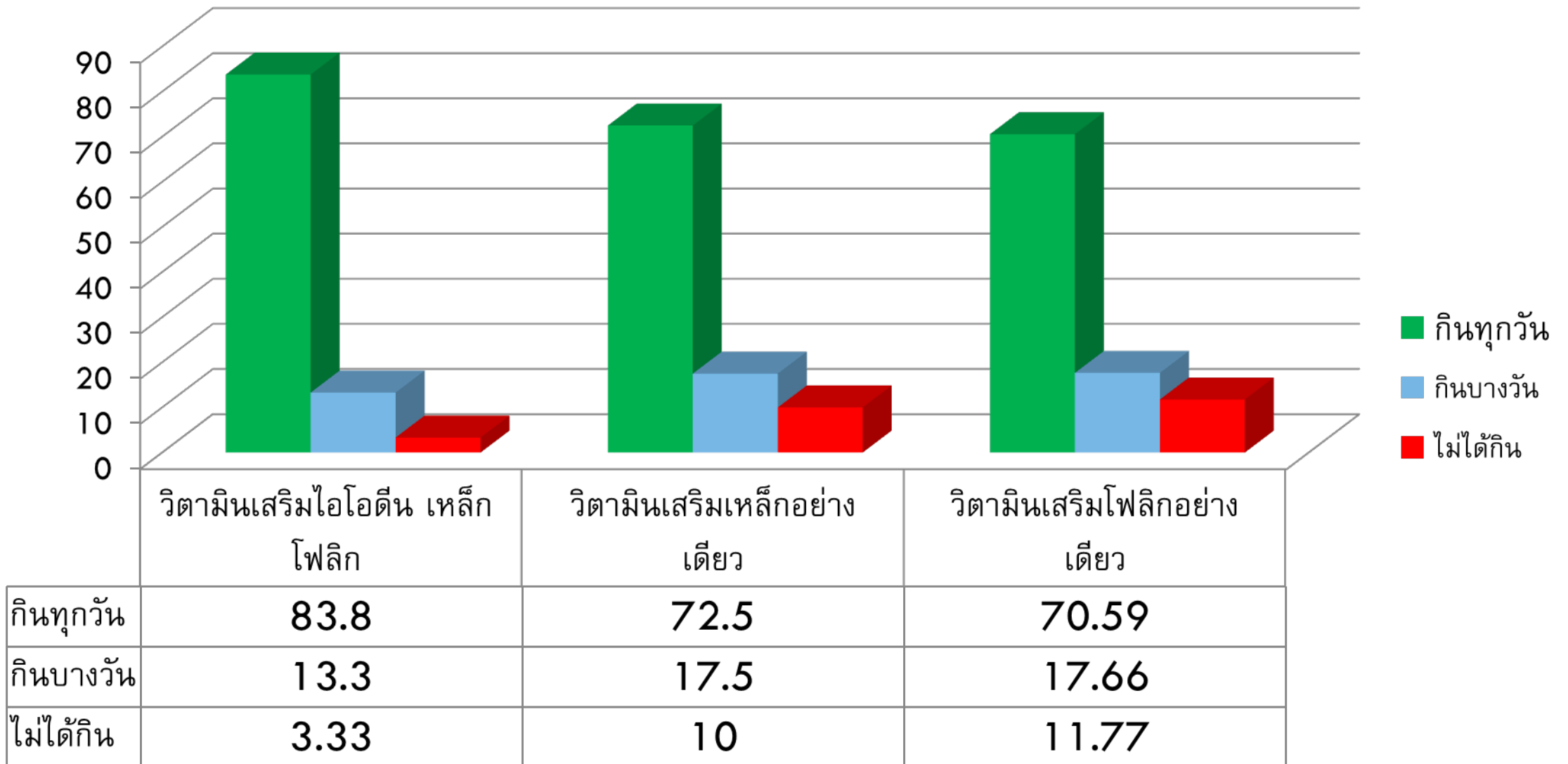
## 2. พฤติกรรมสุขภาพของมารดาช่วงตั้งครรภ์ คลอด และหลังคลอดและการเลี้ยงดูเด็กของครอบครัว

การได้รับการตรวจสุขภาพช่องปากขณะตั้งครรภ์ (n=149)	จำนวน	ร้อยละ
- ได้รับการตรวจ	76	51.00
- ไม่ได้รับการตรวจ	53	35.60
- ไม่ทราบ	20	13.40
ผลการตรวจสุขภาพช่องปาก* (n=63)		
- ฟันผุ	20	31.75
- เหงือกอักเสบ	1	1.59
- หินน้ำลาย	4	6.35
- ปกติ	41	65.08

## 2. พฤติกรรมสุขภาพของมารดาช่วงตั้งครรภ์ คลอด และหลังคลอดและการเลี้ยงดูเด็กของครอบครัว

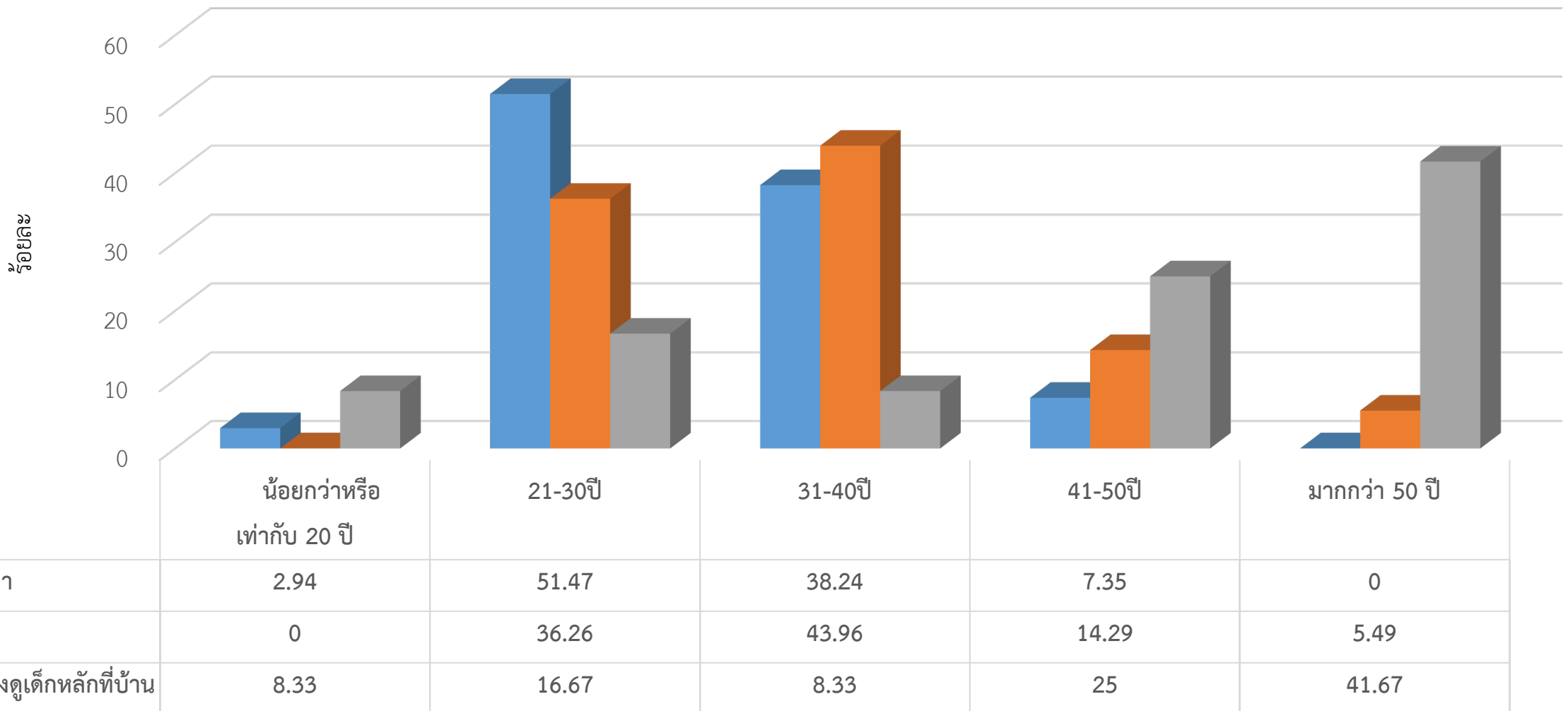
อายุครรภ์เมื่อคลอด (n=206	จำนวน	ร้อยละ
- น้อยกว่า 37 สัปดาห์	27	13.11
- 37 – 40 สัปดาห์	120	<b>58.25</b>
- 41 สัปดาห์ขึ้นไป	41	19.90
- ไม่ทราบ	18	8.74
$\bar{x} = 38.98, SD = 2.71,$		
Min = 29, Max = 47		
วิธีการคลอด(n= 190		
- คลอดปกติ	135	<b>71.05</b>
- ผ่าท้องคลอด	47	24.74
- ใช้คีมทำคลอด	1	0.53
- เครื่องดูดสุญญากาศ	6	3.16
- อื่น ๆ	1	0.53

# การได้รับยาบำรุงของมารดาในขณะตั้งครรภ์



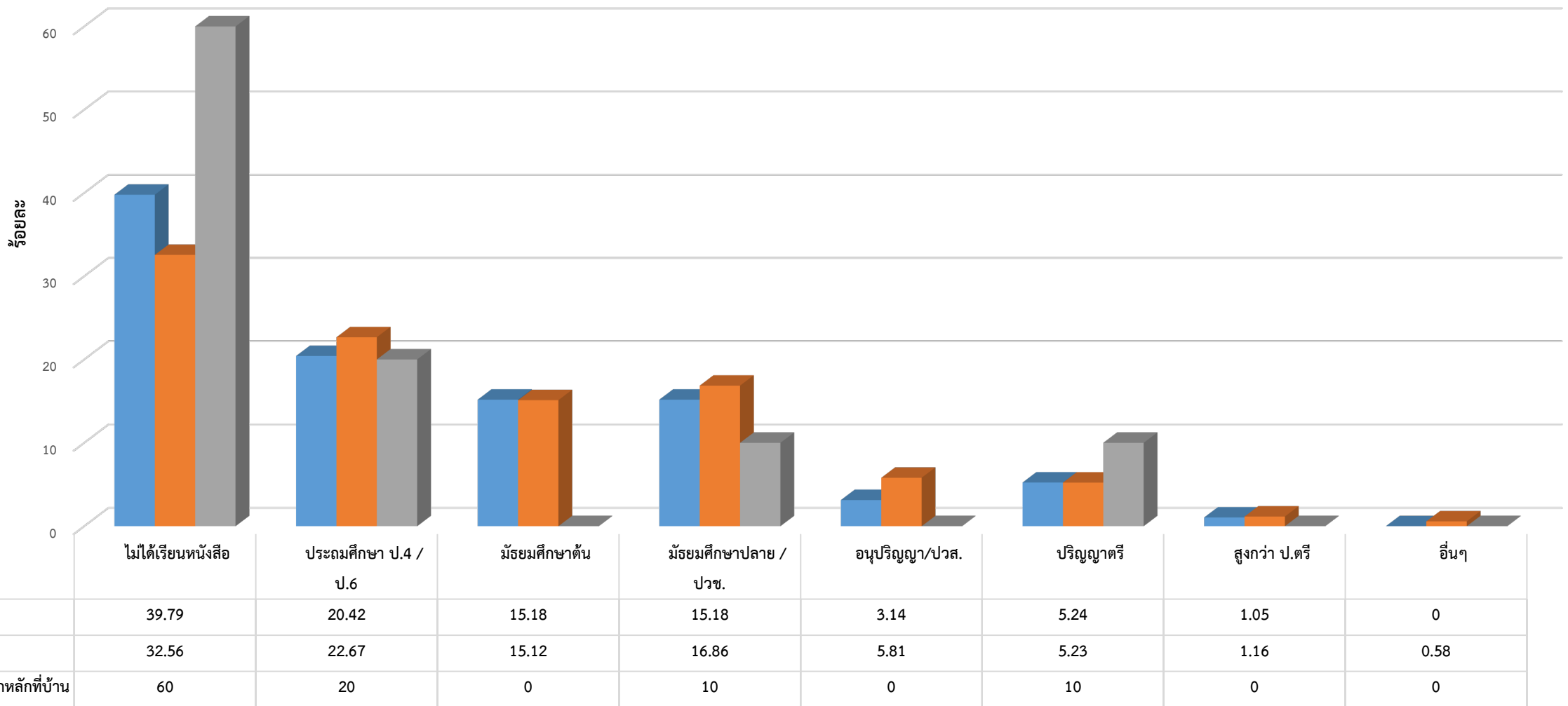
# อายุของ บิดา มารดา ผู้เลี้ยงเด็กหลักที่บ้าน

กราฟแสดงอายุของ บิดา มารดา ผู้เลี้ยงเด็กหลักที่บ้าน



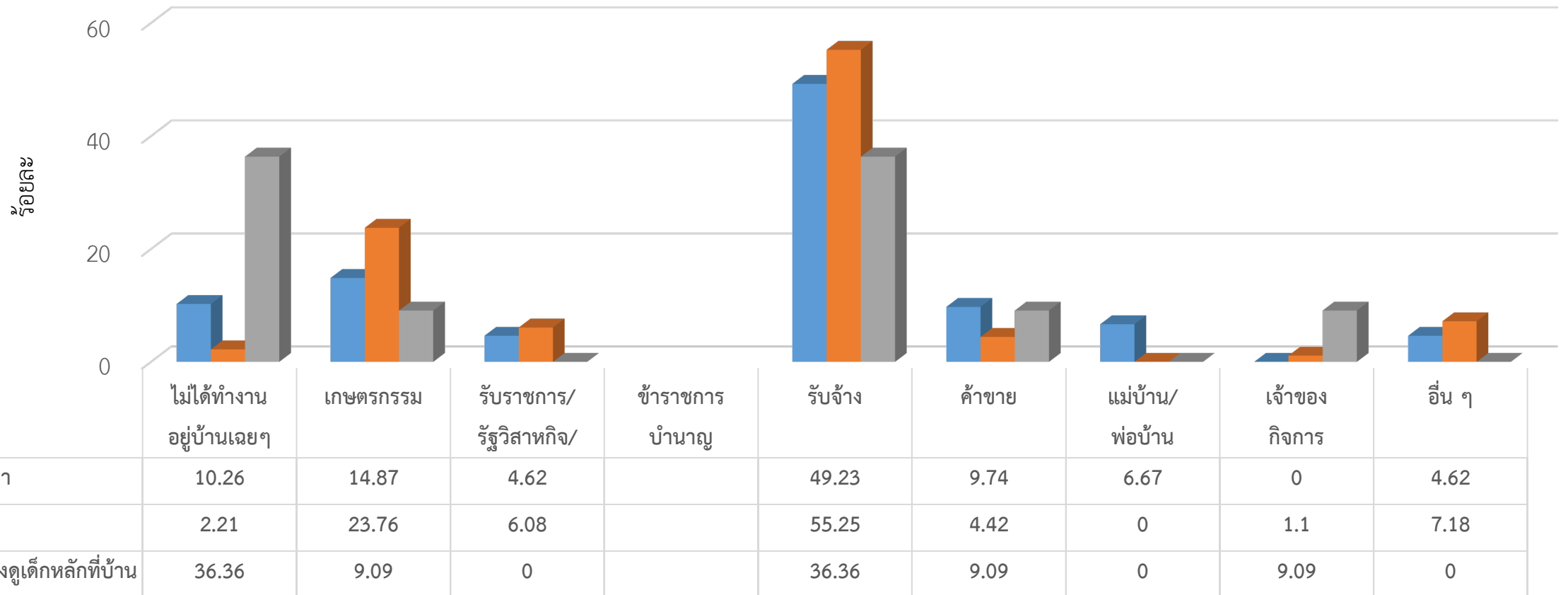
# ระดับการศึกษาของ บิดา มารดา ผู้เลี้ยงเด็กหลักที่บ้าน

กราฟแสดงระดับการศึกษาของ บิดา มารดา ผู้เลี้ยงเด็กหลักที่บ้าน



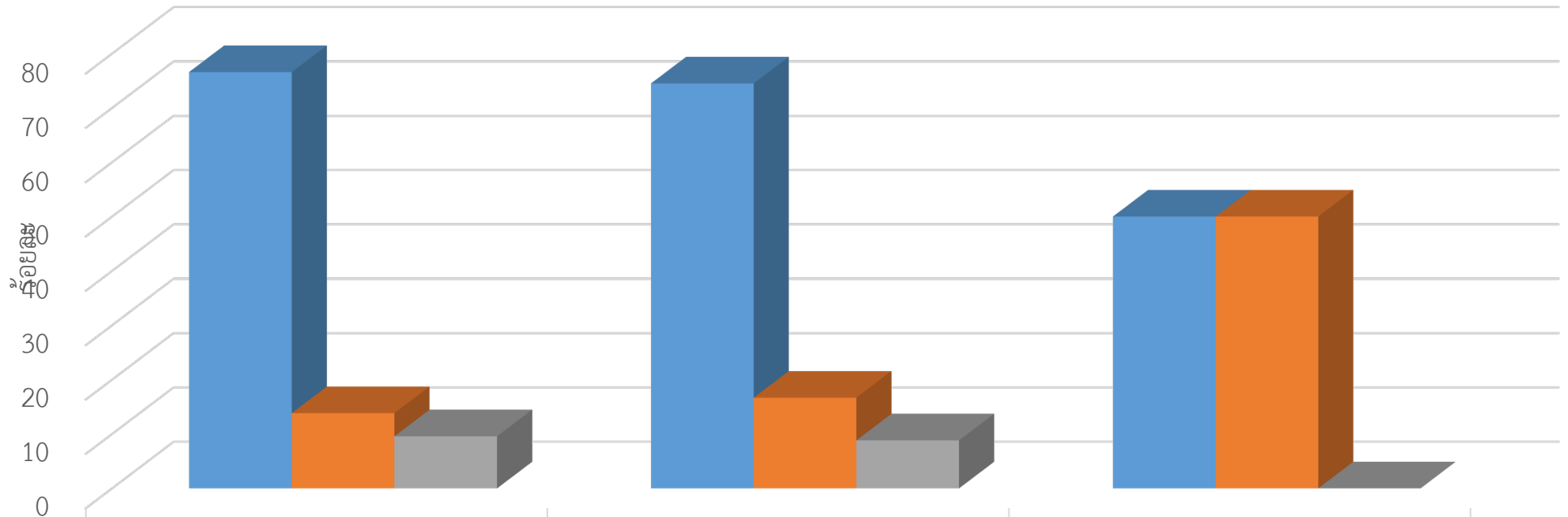
# อาชีพของ บิดา มารดา ผู้เลี้ยงเด็กหลักที่บ้าน

กราฟแสดงอาชีพของ บิดา มารดา ผู้เลี้ยงเด็กหลักที่บ้าน



# รายได้ของ บิดา มารดา ผู้เลี้ยงเด็กหลักที่บ้าน

กราฟแสดงรายได้ของ บิดา มารดา ผู้เลี้ยงเด็กหลักที่บ้าน

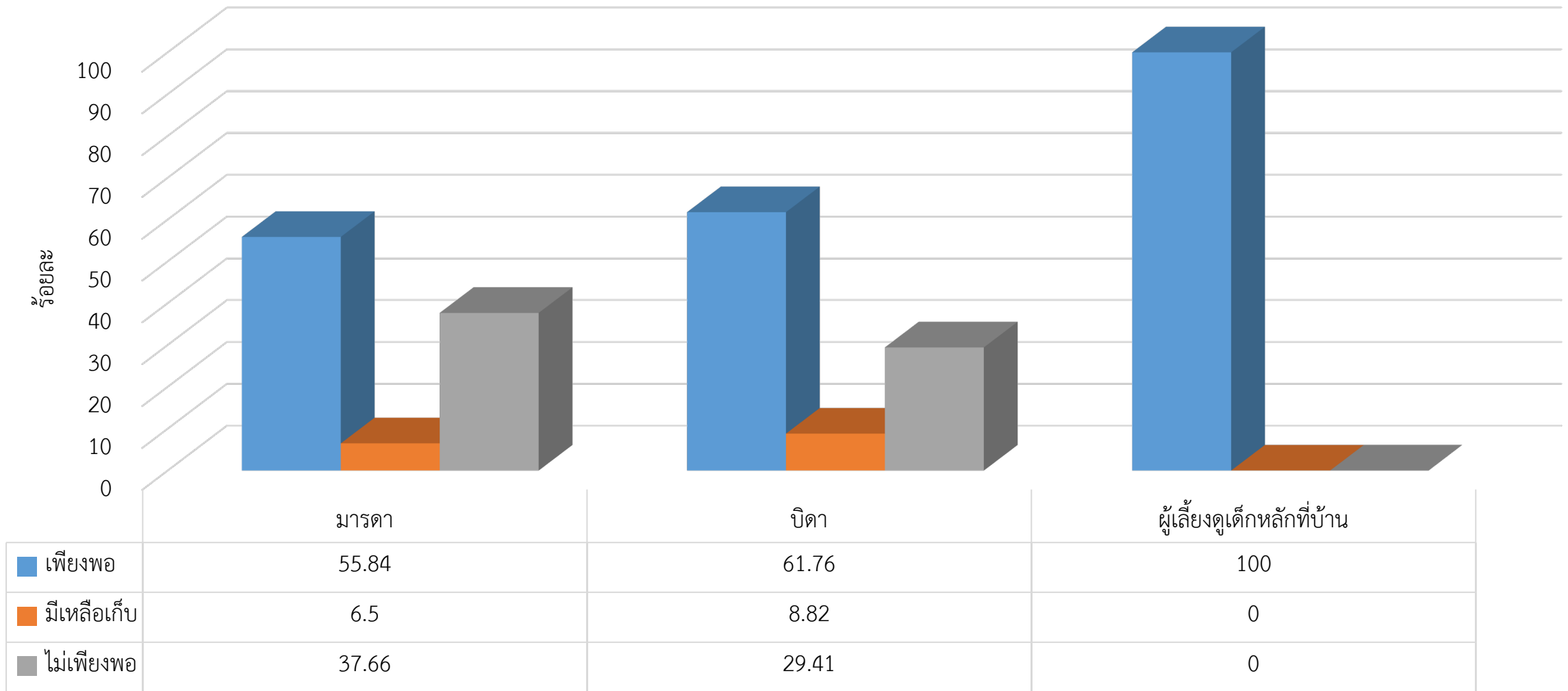


- ต่ำกว่า 9,000 บาท
- 9,001 - 15,000 บาท
- 15,001 บาทขึ้นไป

	มารดา	บิดา	ผู้เลี้ยงดูเด็กหลักที่บ้าน
ต่ำกว่า 9,000 บาท	76.6	74.51	50
9,001 - 15,000 บาท	13.83	16.67	50
15,001 บาทขึ้นไป	9.57	8.82	0

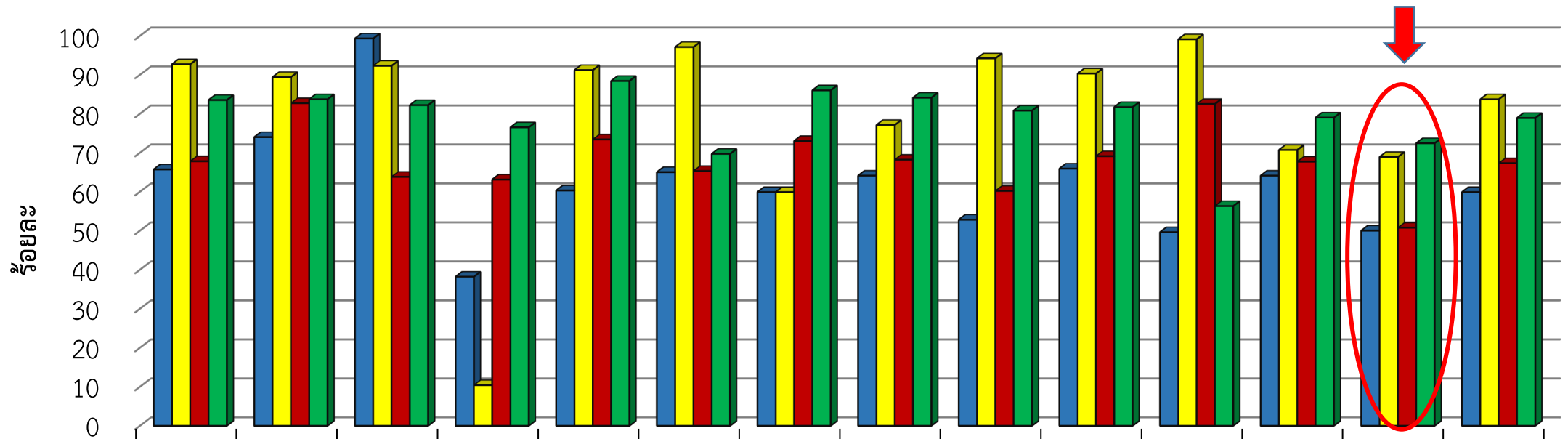
# ความเพียงพอรายได้ของ บิดา มารดา ผู้เลี้ยงเด็กหลักที่บ้าน

กราฟแสดงความเพียงพอของรายได้ของ บิดา มารดา ผู้เลี้ยงเด็กหลักที่บ้าน



# พฤติกรรมการเล่นของเด็กปฐมวัย

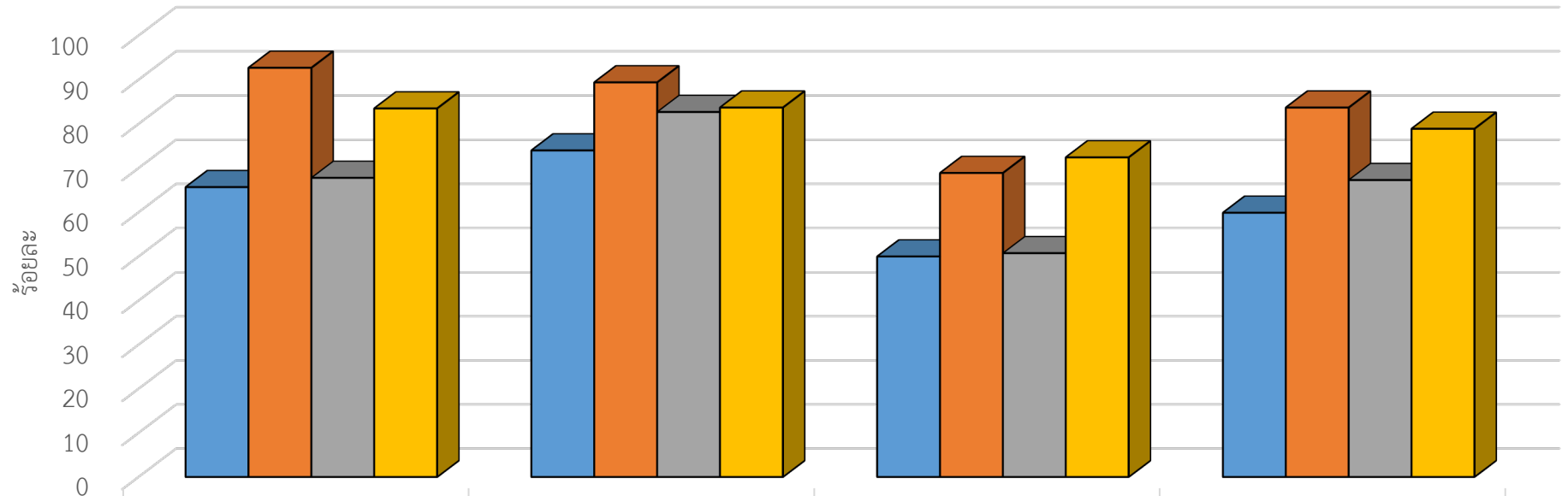
กราฟแสดงพฤติกรรมการเล่นของเด็กปฐมวัย



	เขต 1	เขต 2	เขต 3	เขต 4	เขต 5	เขต 6	เขต 7	เขต 8	เขต 9	เขต 10	เขต 11	เขต 12	พมพ.	ประเทศ
■ การเล่นกีฬา	65.7	74	99.3	38.2	60.3	65	59.9	64.1	52.8	65.9	49.6	64.1	50	59.9
■ การเล่นกับเด็กของบิดามารดา	92.7	89.4	92.3	10.4	91.2	97.1	59.9	77.1	94.2	90.3	99.1	70.7	68.9	83.7
■ การใช้สื่ออิเล็กทรอนิกส์ฯ	67.8	82.7	63.8	63.1	73.4	65.3	73	68.2	60.2	69.1	82.5	67.7	50.75	67.3
■ การดูโทรทัศน์	83.5	83.7	82.2	76.5	88.4	69.7	86	84.1	80.8	81.7	56.3	79	72.43	78.9

# พฤติกรรมการเล่นของเด็กปฐมวัย

กราฟแสดงพฤติกรรมการเล่นของเด็กปฐมวัย



	เขต 1	เขต 2	พมพ.	ประเทศ
■ การเล่นนิทาน	65.7	74	50	59.9
■ การเล่นกับเด็กของบิดามารดา	92.7	89.4	68.9	83.7
■ การใช้สื่ออิเล็กทรอนิกส์	67.8	82.7	50.75	67.3
■ การดูโทรทัศน์	83.5	83.7	72.43	78.9

# ส่วนที่ 3

## ปัจจัยที่มีความสัมพันธ์ต่อพัฒนาการของเด็ก ในพื้นที่โครงการพัฒนาเพื่อความมั่นคงในพื้นที่ชายแดน อันเนื่องมาจากพระราชดำริ เขตกองทัพภาคที่ 3



## ปัจจัยด้านคุณลักษณะของมารดา กับ พัฒนาการสมวัยเด็ก

อายุของมารดา	พัฒนาการของเด็ก		รวม	Chi-square	p-value
	สมวัย	ล่าช้า			
น้อยกว่าหรือเท่ากับ 30 ปี	65 (63.7)	37 (36.3)	102	.384	.435
มากกว่า 30 ปีขึ้นไป	59 (70.2)	22 (29.8)			

การศึกษาของมารดา	พัฒนาการของเด็ก		รวม	Chi-square	p-value
	สมวัย	ล่าช้า			
ไม่ได้เรียนหนังสือ	39 (59.1)	27 (40.9)	102	5.398	.145
ประถมศึกษา ป.4 / ป.6	27 (77.1)	8 (22.9)	35		
มัธยมศึกษาต้น	15 (53.6)	13 (46.4)	28		
มัธยมศึกษาปลาย /ปวช. ขึ้นไป	91 (67.9)	43 (32.1)	134		

# ปัจจัยด้านคุณลักษณะของมารดา กับ พัฒนาการสมวัยเด็ก

อาชีพของมารดา	พัฒนาการของเด็ก		รวม	Chi-square	p-value
	สมวัย	ล่าช้า			
ไม่ได้ทำงาน อยู่บ้านเฉยๆ	7 (41.2)	10 (58.8)	17	6.284	.179
เกษตรกรรม	19 (70.4)	8 (29.6)	35		
รับจ้าง	59 (69.4)	26 (30.6)	85		
ค้าขาย	13 (72.2)	5 (27.8)	18		
อื่น ๆ	22 (73.3)	8 (26.7)	30		
รายได้ของมารดา	พัฒนาการของเด็ก		รวม	Chi-square	p-value
	สมวัย	ล่าช้า			
เพียงพอ/มีเหลือเก็บ	32 (76.2)	10 (23.8)	42	1.916	.166
ไม่เพียงพอ	17 (60.7)	11 (39.3)	28		

# ปัจจัยด้านพฤติกรรมสุขภาพของมารดาช่วงตั้งครรภ์กับพัฒนาการสมวัยเด็ก

อายุครรภ์เมื่อฝากครรภ์ครั้งแรก	พัฒนาการของเด็ก		รวม	Chi-square	p-value
	สมวัย	ล่าช้า			
น้อยกว่า 12 สัปดาห์	53 (72.6)	20 (27.4)	73	0.594	.743
13 – 20 สัปดาห์	46 (66.7)	23 (33.3)	69		
มากกว่า 21 สัปดาห์	18 (69.2)	8 (30.8)	26		
อายุครรภ์เมื่อคลอด	พัฒนาการของเด็ก		รวม	Chi-square	p-value
	สมวัย	ล่าช้า			
น้อยกว่า 37 สัปดาห์	15 (60.0)	10 (40.0)	25	2.126	.345
37 – 40 สัปดาห์	71 (65.7)	37 (34.3)	108		
มากกว่า 41 สัปดาห์	29 (76.3)	9 (23.7)	38		

# ปัจจัยด้านพฤติกรรมสุขภาพของมารดาช่วงตั้งครรภ์กับพัฒนาการสมวัยเด็ก

การประเมินความเสี่ยงของ มารดา	พัฒนาการของเด็ก		รวม	Chi-square	p-value
	สมวัย	ล่าช้า			
ได้รับการประเมิน	35 (66.0)	18 (34.0)	53	.624	.429
ไม่ได้ประเมิน	13 (56.5)	10 (43.5)	23		
การตรวจสุขภาพช่องปาก ของมารดา	พัฒนาการของเด็ก		รวม	Chi-square	p-value
	สมวัย	ล่าช้า			
ได้รับการตรวจ	40 (63.5)	23 (36.5)	63	.807	.369
ไม่ได้ตรวจ	27 (55.1)	22 (44.9)	49		

## ปัจจัยด้านสุขภาพของเด็กกับพัฒนาการสมวัยเด็ก

น้ำหนักทารกแรกเกิด	พัฒนาการของเด็ก		รวม	Chi-square	p-value
	สมวัย	ล่าช้า			
น้อยกว่า 2,500 กรัม	10 (83.3)	2 (16.7)	12	1.701	.427
<b>2,500 – 3,000 กรัม</b>	52 (70.3)	22 (29.7)	74		
มากกว่า 3,000 กรัม	63 (65.6)	33 (34.4)	96		

ปัญหาสุขภาพช่องปาก	พัฒนาการของเด็ก		รวม	Chi-square	p-value
	สมวัย	ล่าช้า			
ไม่มี	46 (76.7)	14 (23.3)	60	3.707*	.054
มี	33 (60.0)	22 (40.0)	55		

\*p < .05

## ปัจจัยด้านโภชนาการของเด็ก ที่มีความสัมพันธ์กับพัฒนาการสมวัยของเด็ก

น้ำหนักตามเกณฑ์อายุ	พัฒนาการของเด็ก		รวม	Chi-square	p-value
	สมวัย	ล่าช้า			
ไม่เป็นไปตามเกณฑ์	22 (75.9)	7 (24.1)	29	1.203	.273
ตามเกณฑ์	114 (65.5)	60 (34.5)	174		

น้ำหนักตามเกณฑ์ส่วนสูง	พัฒนาการของเด็ก		รวม	Chi-square	p-value
	สมวัย	ล่าช้า			
ไม่เป็นไปตามเกณฑ์	20 (50.0)	20 (50.0)	40	6.807*	.009
ตามเกณฑ์	116 (71.6)	46 (52.9)	162		

ส่วนสูงตามเกณฑ์อายุ	พัฒนาการของเด็ก		รวม	Chi-square	p-value
	สมวัย	ล่าช้า			
ไม่เป็นไปตามเกณฑ์	26 (61.9)	16 (38.1)	42	.709	.400
ตามเกณฑ์	110 (68.8)	50 (31.3)	160		

# ปัจจัยด้านโภชนาการของเด็ก ที่มีความสัมพันธ์กับพัฒนาการสมวัยของเด็ก

สูงดีสมส่วน	พัฒนาการของเด็ก		รวม	Chi-square	p-value
	สมวัย	ล่าช้า			
ไม่เป็นไปตามเกณฑ์	24 (60.0)	16 (40.0)	40	1.304	.247
ตามเกณฑ์	112 (69.6)	49 (30.4)	160		

การได้รับวิตามินเสริมธาตุเหล็ก	พัฒนาการของเด็ก		รวม	Chi-square	p-value
	สมวัย	ล่าช้า			
ได้รับ	41 (78.8)	11 (21.2)	52	7.662*	.006
ไม่ได้รับ	20 (51.3)	19 (48.7)	39		

การได้รับการตรวจภาวะซีด	พัฒนาการของเด็ก		รวม	Chi-square	p-value
	สมวัย	ล่าช้า			
ได้รับ	25 (73.5)	9 (26.5)	34	2.321*	.128
ไม่ได้รับ	22 (56.4)	17 (43.6)	39		

# ปัจจัยด้านพฤติกรรมการเล่นดูเด็กที่มีความสัมพันธ์ต่อพัฒนาการสมวัยของเด็ก

การเล่นกับบุคคลโดยไม่ใช่สื่ออิเล็กทรอนิกส์	พัฒนาการของเด็ก		รวม	Chi-square	p-value
	สมวัย	ล่าช้า			
เล่น	90 (69.8)	39 (30.2)	129	3.596*	.058
ไม่เล่น	34 (55.7)	27 (44.3)	61		

การดูโทรทัศน์ของเด็ก	พัฒนาการของเด็ก		รวม	Chi-square	p-value
	สมวัย	ล่าช้า			
ดู	101 (71.6)	40 (28.4)	141	7.034*	.008
ไม่ดู	29 (51.8)	27 (48.2)	56		

การพูดคุย เล่าเรื่อง	พัฒนาการของเด็ก		รวม	Chi-square	p-value
	สมวัย	ล่าช้า			
ได้รับ	61 (72.6)	23 (27.4)	84	3.148	.006
ไม่ได้รับ	52 (59.8)	35 (40.2)	87		

# อภิปรายผล

## 1. 1 สถานการณ์พัฒนาการเด็ก

ผลการประเมินพัฒนาการเด็กกลุ่มตัวอย่างอายุ 3 – 5 ปี ที่ศึกษาในโรงเรียนและศูนย์พัฒนาเด็กเล็กพื้นที่โครงการพัฒนาเพื่อความมั่นคงในพื้นที่ชายแดนอันเนื่องมาจากพระราชดำริ เขต กองทัพภาคที่ 3 ด้วยแบบประเมินพัฒนาการเด็ก Denver II

พบว่า มีพัฒนาการสมวัยโดยรวมทุกด้านร้อยละ 63.16 พัฒนาการสงสัยล่าช้า ร้อยละ 36.84 โดยพัฒนาการสงสัยล่าช้ารายด้าน ในภาพรวม พบว่า ด้านภาษาสงสัยล่าช้ามากที่สุดร้อยละ 31.44 รองลงมา ด้านกล้ามเนื้อมัดเล็กร้อยละ 17.84 , ด้านกล้ามเนื้อมัดใหญ่ร้อยละ 3.76 ด้าน สังคมและการช่วยเหลือตัวเองร้อยละ 2.67 ตามลำดับ

# อภิปรายผล

## 2. ภาวะสุขภาพของมารดาช่วงตั้งครรภ์ คลอด

### 2.1 ภาวะสุขภาพของมารดาช่วงตั้งครรภ์ คลอด

พบว่า มารดาช่วงตั้งครรภ์ ส่วนใหญ่ได้รับการฝากครรภ์ร้อยละ 95.24 มาฝากครรภ์ครั้งแรกเมื่ออายุครรภ์น้อยกว่า 12 สัปดาห์ เพียงร้อยละ 43.96 (ต่ำกว่าค่าเป้าหมาย ได้รับการประเมินความเสี่ยงขณะตั้งครรภ์ ร้อยละ 64.00 (ต่ำกว่าค่าเป้าหมาย ได้รับวิตามินเสริมไอโอดีน เหล็กและ โฟลิก บำรุงขณะตั้งครรภ์ ร้อยละ 91.76 (ต่ำกว่าค่าเป้าหมาย โดยรับประทานวิตามิน ทุกวัน ร้อยละ 83.33 (ต่ำกว่าค่าเป้าหมาย รับประทานวิตามิน บางวัน ร้อยละ 13.33 ส่วนการได้รับการตรวจสุขภาพช่องปากขณะตั้งครรภ์เพียงร้อยละ 51.00 ปัญหาสุขภาพช่องปากที่พบมากที่สุดคือ ฟันผุ ร้อยละ 31.75

## อภิปรายผล

### 2.2 การเลี้ยงดูเด็กของครอบครัว

การเลี้ยงดูเด็กของครอบครัว พบว่า เด็กได้รับการดูแลโดยบิดา มารดาเป็นหลักและพบว่าบิดา มารดา ส่วนใหญ่ ใช้เวลาเลี้ยงดูลูก 1-3 ชม. ต่อวัน สำหรับสถานที่ดูแลเด็กในช่วงเวลากลางวัน ส่วนใหญ่เด็กอยู่บ้านตนเอง รองลงมาเป็นโรงเรียนและศูนย์เด็กเล็ก ตามลำดับ

- การเล่าหรืออ่านหนังสือนิทานให้ลูกฟัง ร้อยละ 50
- การเล่น ร้อยละ 68.9
- การให้เด็กใช้สื่ออิเล็กทรอนิกส์ ร้อยละ 50.75
- การดูโทรทัศน์ ร้อยละ 72.43

## อภิปรายผล

### 3. ปัจจัยที่มีความสัมพันธ์กับพัฒนาการเด็ก ในพื้นที่โครงการพัฒนาเพื่อความมั่นคง ในพื้นที่ชายแดนอันเนื่องมาจากพระราชดำริ เขตกองทัพภาคที่ 3

**ปัจจัยด้านภาวะสุขภาพของเด็ก** พบว่าปัจจัยที่มีความสัมพันธ์กับพัฒนาการสมวัยของเด็ก พบปัญหาสุขภาพช่องปากของเด็ก มีความสัมพันธ์กับพัฒนาการสมวัยของเด็ก อย่างมีนัยสำคัญทางสถิติที่ระดับ .05

**ปัจจัยด้านโภชนาการของเด็ก** พบว่าปัจจัยที่มีความสัมพันธ์กับพัฒนาการสมวัยของเด็ก คือ การได้รับวิตามินเสริมธาตุเหล็กของเด็ก น้ำหนักตามเกณฑ์ส่วนสูงของเด็ก มีความสัมพันธ์กับพัฒนาการสมวัยของเด็ก อย่างมีนัยสำคัญทางสถิติที่ระดับ .05

## อภิปรายผล

ปัจจัยด้านการเลี้ยงดูเด็ก ที่มีความสัมพันธ์กับพัฒนาการสมวัยของเด็ก มี 3 ตัวแปร คือ การพูดคุย/เล่าเรื่อง/ร้องเพลงกล่อม/เล่านิทานหรืออ่านนิทานให้เด็กฟัง การเล่นกับเด็กอย่างมีคุณภาพ การให้เด็กได้ใช้สื่ออิเล็กทรอนิกส์ การดูโทรทัศน์ พบว่ามีความสัมพันธ์กับพัฒนาการสมวัยของเด็ก อย่างมีนัยสำคัญทางสถิติที่ระดับ .05

1. ขอเสนอให้ภาคีเครือข่ายทุกภาคส่วนโดยเฉพาะองค์กรปกครองส่วนท้องถิ่น แกนนำชุมชน โรงเรียน มีส่วนร่วมในการดำเนินงานสนับสนุนให้มีการจัดทำแผนบูรณาการเด็กปฐมวัยในพื้นที่ให้โดยยึดเด็กเป็นศูนย์กลาง มุ่งประโยชน์ ให้เด็กมีพัฒนาการสมวัยพร้อมเรียนรู้
2. การดำเนินงานในระดับจังหวัด ควรต้องมีการกำหนดมาตรการในการกำกับ ติดตาม เฝ้าระวัง และสะท้อนปัญหาใน ประเด็นที่เป็นความเสี่ยงต่อพัฒนาการเด็กปฐมวัยในระดับพื้นที่ที่สำคัญ รวมถึงการพัฒนาระบบการส่งเสริมพัฒนาการเด็ก ใน ระดับจังหวัด
3. ควรส่งเสริมความรู้และให้ความมั่นใจกับบิดา มารดา ผู้เลี้ยงดูเด็ก และครอบครัว ในการมีส่วนร่วมในการกระตุ้น พัฒนาการเด็กเพื่อให้เด็กได้รับการดูแลอย่างรวดเร็ว
4. บุคลากรสาธารณสุข จึงควรมีหน้าที่ในการเป็นผู้ให้คำปรึกษา แนะนำวิธีการที่เหมาะสมกับเด็กแต่ละคนในบริบทของแต่ละ ครอบครัว เพื่อนำไปสู่การเสริมสร้างสัมพันธภาพที่ดีระหว่างบิดา และมารดา ช่วยให้เด็กได้รับการพัฒนาอย่างเต็มตาม ศักยภาพ
5. การศึกษาครั้งต่อไปควร ศึกษารูปแบบการสร้างการมีส่วนร่วมของ ครู ผู้ปกครอง เด็กนักเรียน และหน่วยบริการ สาธารณสุข ต่อการส่งเสริมพัฒนาการและการจัดประสบการณ์การเรียนรู้ด้านสุขภาพของเด็กปฐมวัยองค์รวม



THANK YOU